

**MEMÒRIA DE LA INTERVENCIÓ ARQUEOLÒGICA
AL CARRER DEL POLVORÍ I
AL PASSEIG DE SANTA MADRONA
(Barcelona, Barcelonès)**

CODI MUHBA: 028/11

Nº Expedient DGPC: 437 K121 NB 2011/1 (6964)

Del 29 de Març al 10 d'Abril de 2011

PROMOTOR:

COPCISA

REALITZACIÓ:

Arqueociència Serveis Culturals S.L.

DIRECCIÓ ARQUEOLÒGICA:

Xavier Geis i Elias

Artès, Maig de 2011

FITXA TÈCNICA

JACIMENT: Barcelona

LLOC DE LA INTERVENCIÓ: Carrer del Polvorí i Passeig
Santa Madrona

CODI MUHBA: 028/11

MUNICIPI: Barcelona

COMARCA: Barcelonès

COORDENADES U.T.M: X:428475, Y:4580136

Nº EXPEDIENT D.G.P.C.: 437K121NB2011/1(6946)

TERMINI DE RESOLUCIÓ D.G.P.C.: 29 DE Març a 10
abril de 2011

TIPUS D'INTERVENCIÓ: Control de moviment de terres -
Excavació arqueològica

PROMOTOR: COPCISA

EXECUCIÓ: Arqueociència S.C.S.L.

DIRECCIÓ: Xavier Geis i Elias

DIGITALITZACIÓ: Xavier Geis i Elias

PARAULES CLAU: Rasa, Estrat.

ÍNDEX:

1. Introducció	3
2. Situació i descripció del lloc de la intervenció	4
3. Entorn geogràfic i geològic	5
4. Notícia històrica i intervencions anteriors	5
5. Motius i objectius de la intervenció	7
6. Metodologia	8
7. Descripció dels treballs i resultats	8
8. Conclusions	12
9. Bibliografia	14
ANNEX I: Relació d'Unitats Estratigràfiques	15
ANNEX II: Llistat Fotogràfic	25
ANNEX III: Fotografies	26
ANNEX IV: Planimetria	27

1. INTRODUCCIÓ

En aquest informe es presenten els resultats de la intervenció arqueològica, de caire preventiu, realitzada entre els dies 29 de Març i 10 d'abril de 2011, al carrer del Polvorí. Tot i que la intervenció afectava inicialment a les zones del carrer del Polvorí i del passeig de Santa Madrona, fins al moment només s'ha realitzat el tram del carrer de la intervenció en aquest últim punt al final no s'ha realitzat per motius del desenvolupament de l'obra. El codi d'intervenció del Museu d'Història de Barcelona és el 028/11.

La promoció i execució de l'obra ha anat a càrrec de COPCISA, la direcció de l'obra ha anat a càrrec de CLABSA. La coordinació dels treballs arqueològics s'ha dut a terme per part del Museu d'Història de Barcelona, que ha redactat el projecte d'actuació arqueològica. La intervenció arqueològica l'ha dut a terme l'empresa Arqueociència S.C.-S.L., sota la direcció tècnica de l'arqueòleg Xavier Geis i Elias.

Els treballs al carrer del Polvorí han consistit en el seguiment i control arqueològics d'una rasa realitzada al llarg d'aquest carrer, per col·locar un tub per a aigües freàtiques. La tasca que s'havia de realitzar al Passeig de Santa Madrona havia de consistir en la realització d'una arqueta per a un tub ja existent que al final la direcció de l'obra va decidir no realitzar.

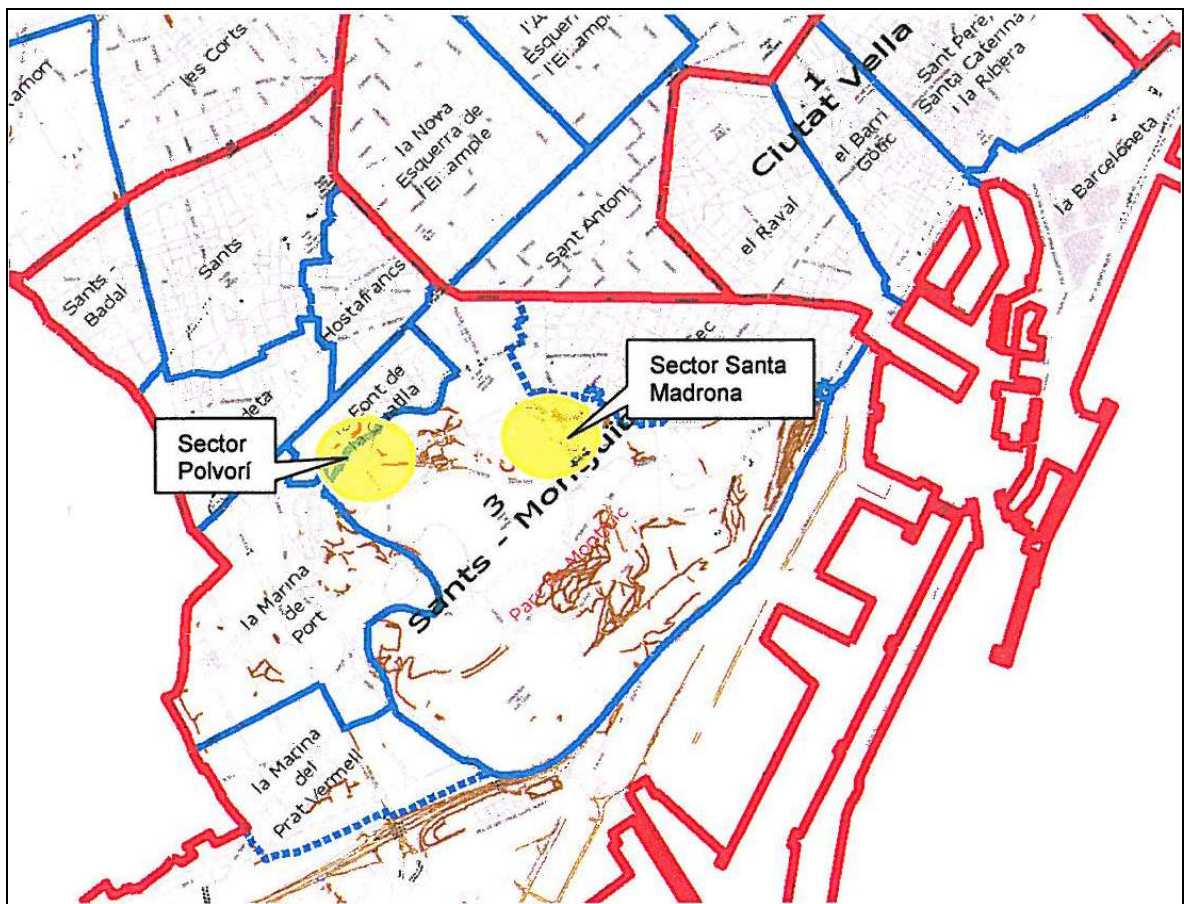


Vista aèria de la zona a fer seguiment, en vermell recorregut de la rasa al carrer del polvorí, en groc zona a intervenir al Passeig de Santa Madrona. Font. Hipermapa

2. SITUACIÓ I DESCRIPCIÓ DEL LLOC DE LA INTERVENCIÓ

Urbanísticament, tant el carrer del Polvorí com el Passeig de Santa Madrona, pertanyen a l'actual districte de Sants/Montjuïc, concretament al barri del Parc de Montjuïc. (C/ del Foc, passeig Olímpic i c/ Dr. Font i Quer).

El total del recorregut de la rasa al carrer del Polvorí té 66 metres



Vista de la ubicació de la intervenció al districte de Sants-Montjuïc. Font: MUHBA¹

¹ Museu d'Història de Barcelona. Projecte d'intervenció arqueològica al carrer del Polvorí i al passeig de Santa Madrona. Districte de Sants-Montjuïc (Barcelona, Barcelonès).

3. ENTORN GEOLÒGIC I GEOGRÀFIC

Els orígens de la ciutat de Barcelona se situen al Mont Tàber, molt a prop del mar i dominat al sud pel promontori de Montjuïc, que facilita la defensa del seu litoral. Ben aviat, però, els límits es van anar expandint pel pla.

Des del punt de vista urbanístic, podem diferenciar tres zones dins la ciutat, **el nucli antic**, prop del mar i dominat al sud pel gran promontori de Montjuïc, **un seguit de viles** que neixen als voltants de la ciutat i que a finals del S.XIX s'inclouen a aquests i finalment l'**eixample**, ideat per Ildefons Cerdà.

La muntanya de Montjuïc està situada al sud de Barcelona, a la línia de la costa i a la zona on està construït el port de Barcelona. Geològicament està configurada per materials miocènics, amb una composició geològica que presenta una alternança irregular de gresos i microconglomerats consistents i margues i gresos poc cimentats. Durant molts anys ha estat un dels jaciments clàssics del Miocè català, encara que, a causa de la invasió urbana, molts dels seus millors jaciments són inaccessiblement actualment.

Aquest Turó, estructuralment és un anticlinal asimètric limitat en el contacte amb el mar per la falla del Morrot.

4. NOTICIA HISTÒRICA I INTERVENCIIONS ANTERIORS

A trets generals, podem dir que l'ocupació humana en la muntanya de Montjuïc es remunta a la prehistòria, amb la presència d'estris, fets de jaspi de Montjuïc, localitzats en jaciments prehistòrics del Barcelonès i el Baix Llobregat. Les obres motivades pels Jocs Olímpics de l'any 1992 van propiciar una campanya de prospecció a la muntanya, que va permetre localitzar, al peu del Castell de Montjuïc, abundant indústria lítica.

Les primeres troballes d'època ibèrica es varen localitzar al vessant sud-oest del turó, entre el castell i el cementiri, concretament a la confluència dels camins del Molí Antic i de la Font de la Mamella. Les restes ibèriques mes destacables s'han documentat al carrer dels Ferrocarrils Catalans, molt a prop del centre cívic La Bàscula, on s'han

documentat estructures d'hàbitat, de les quals destaca un mur de pedra seca d'1m. d'amplada, així com també un camp de sitges de grans dimensions (6 m de diàmetre x 6 m de profunditat) que han estat interpretades com el port ibèric de Barcelona.

En motiu de l'Exposició Universal de l'any 1929, a les zones properes a l'Estadi Olímpic, es varen descobrir diverses estructures i sitges pertanyents a l'època romana, a l'any 1974, degut a la construcció del museu etnogràfic, es va documentar i excavar un enterrament en *tegula* de doble vessant de cronologia baiximperial. A l'alçada del carrer Negrell, es va poder excavar part d'una pedrera romana.

La primera referència d'ocupació a Montjuïc durant l'època medieval data de l'any 878, moment en el que es redacten una sèrie de documents sobre una donació d'un terreny de Montjuïc realitzada per una tal Casta, a la Seu de Barcelona. Documents de l'any 970 assenyalen l'existència d'un nucli de cases amb torres a la zona avui coneguda com la Marina de Sants. Existeixen notícies d'una talaia, el 1073, destinada a prevenir a la ciutat de l'arribada dels enemics per mar (Torre del Farell). Cap al S.XII, els comtes de Barcelona van construir un castell a la zona coneguda com Can Tunis, conservades les restes fins a inicis dels anys trenta del segle XX.

També es coneix la necròpolis jueva d'època medieval, aquesta ha estat obra de tres intervencions, la primera ja a l'any 1893, posteriorment entre el 1945 1946 on es van descobrir fins a 117 enterrament, alguns amb el seu corresponent aixovar i per últim una intervenció efectuada l'any 2001 que va permetre constatar que els límits de la necròpolis s'extenien a tots dos costats del camí que conduïa al Castell de Montjuïc, i que correspon amb l'actual carretera del Castell.

Cal remarcar també la presència de refugis antiaeris de la guerra civil espanyola a la zona de Montjuïc, concretament es coneix la presència d'un refugi (refugi 744) a partir de la documentació escrita a la zona del carrer del Polvorí, tot i que encara no s'ha localitzat "in situ"

5. MOTIUS I OBJECTIUS DE LA INTERVENCIÓ

El motiu d'aquesta intervenció preventiva eren els rebaixos motivats per a la realització d'una rasa per a la ubicació d'un tub d'aigua freàtica, passant per part de la muntanya de Montjuïc. En concret la intervenció consistia en la realització d'una rasa al carrer del Polvorí i en principi en la construcció d'una arqueta per un tub ja existent al carrer de Santa Madrona, actuació, aquesta última que al final no es realitzà ja que es considerà que no era necessària aquesta arqueta per al futur bon funcionament de la xarxa d'aigües freàtiques

La intervenció arqueològica ve donada a conseqüència de que l'indret on es durà a terme l'actuació s'inclou dins una zona d'alt risc arqueològic com és el parc de Montjuïc, on s'han localitzat restes de diverses èpoques històriques, des de l'epipaleolític fins als nostres dies, passant per l'època ibèrica, romana, tardoantiga i medieval. Així doncs, l'espai on s'ha realitzat la present intervenció s'inclou en una Zona d'Interès Arqueològic i d'alt valor històric, tal i com s'ha posat de manifest en les intervencions arqueològiques precedents. Per aquest motiu, en el supòsit de portar-se a terme una actuació que comportés una afectació del subsòl, la normativa municipal estableix, d'acord amb el que contempla la legislació vigent en matèria de patrimoni, la realització d'una Intervenció Arqueològica, sota la classificació de Preventiva, prèvia a l'execució del projecte constructiu que la motiva.

Per tant, l'objectiu de la intervenció ha estat la localització i delimitació de les possibles restes arqueològiques i patrimonials que pugessin veure's afectades per l'actuació urbanística, en concret en aquesta zona, al refugi antiaeri 744 i a les possibles restes de part del carrer del Segle XVII que conduïa a un Polvorí d'aquesta època.

Val a dir que tota l'actuació arqueològica s'ha emmarcat dins els termes establerts per les directrius de l'article 47 de la Llei 9/1993 del Patrimoni Cultural Català, Així com pel Decret 78/2002, del Reglament de Protecció del Patrimoni Arqueològic i Paleontològic (publicat en el Diari Oficial de la Generalitat de Catalunya núm. 3594, pags. 4608-4615), on es regulen les intervencions arqueològiques i paleontològiques i on es garanteix la solvència tècnica de les intervencions.

6. METODOLOGIA

Per tal de comprovar o descartar la presència d'elements d'interès patrimonial ocults al subsòl, s'ha efectuat el seguiment arqueològic, a partir de la inspecció ocular, de l'obertura de la rasa per a la col·locació del clavegueró que havia de portar l'aigua freàtica. Els treballs d'excavació de la rasa s'han realitzat amb una màquina giratòria. La cota a assolir era la necessària per a la instal·lació del clavegueró.

Pel que fa al registre de dades aportades per la intervenció, s'ha utilitzat com a mètode de registre, el proposat per E.C. Harris i per A. Carandini, modificat a partir de la pràctica arqueològica i adaptat a les característiques específiques de la intervenció. A partir d'aquest mètode, s'identifica cada nivell i estructura exhumada i se'ls identifica com a Unitat Estratigràfica. Per al registre objectiu d'aquests elements i estrats han estat individualitzats i s'ha realitzat una numeració correlativa d'aquests. Cada Unitat Estratigràfica (U.E.) té una fitxa descriptiva en la que s'indica la seva ubicació en el context general del jaciment, la seva ubicació en plantes i seccions, la seva definició i la seva posició física respecte les altres unitats estratigràfiques, així com la seva adscripció cronològica. Un llistat resum s'incorpora al final de la memòria.

Tot el procés ha quedat degudament documentat en un exhaustiu reportatge fotogràfic del procés de treball i amb la realització d'un aixecament planimètric. La planimetria realitzada ha consistit en una planta general d'ubicació de la rasa.

7. DESCRIPCIÓ DELS TREBALLS I RESULTATS

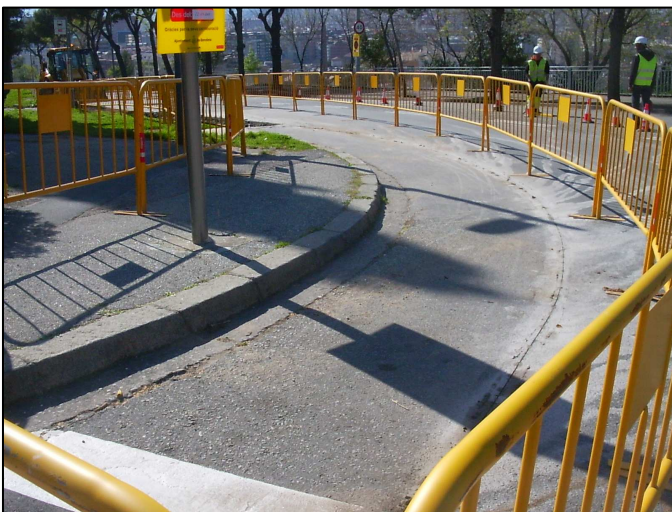
Els treballs realitzats en aquesta intervenció, han consistit en la l'obertura d'una rasa en direcció est-oest, d'uns 63 m de llargada i 1'35 m d'amplada que anava des de la cantonada del Carrer del Polvorí amb l'Avinguda de Francesc Ferrer i Guardia fins a 63 m enllà del carrer del Polvorí. L'objectiu d'aquesta rasa era la de la col·locació d'un tub per portar aigua freàtica per al reg. La profunditat de la rasa era de 1'10 m.



Vista del recorregut de la Rasa al Carrer del Polvorí. Font: Hipermapa

La rasa tenia inicialment 1'35 m d'amplada, tot i que un cop rebaixats els primers 25 cm, es reduïa la seva amplada passant a ser de 0'60 m fins arribar a la cota final, que eren 1'10 m per sota el nivell de circulació actual.

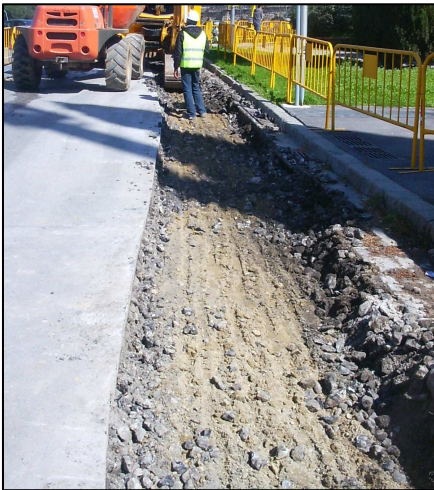
Els treballs van iniciar-se a la part oest de la rasa i es van rebaixar els 63 m de llargada.



Vista de part de la zona a rebaixar a l'inici de la intervenció

Primerament es va extreure un nivell de formigó (u.e.01), que s'ha interpretat com el nivell d'asfaltat corresponent al nivell de circulació actual. Aquest estrat tenia una potència d'uns 7 cm i es trobava a una cota d 67'1 m snm a la part est del carrer i 56'1 m snm a la part oest.

Per sota d'aquest nivell, es documenta una capa de 15 cm formada per formigó triturat i grava que conformava el nivell de preparació del paviment (u.e.02), essent la cota màxima 67'03 m snm i la mínima 55'03 m snm.

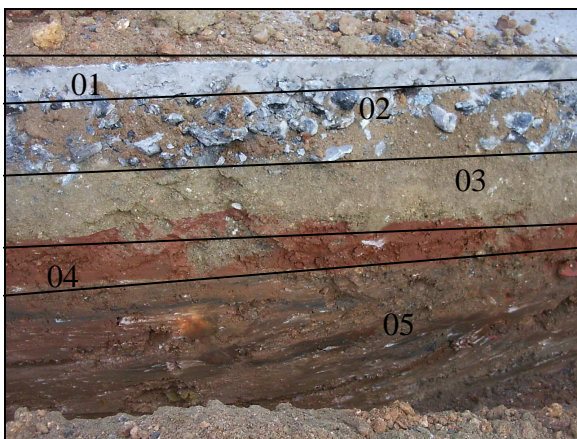


Extreta la capa de preparació del paviment, es documentà a una cota de 66'88 m snm a la part superior del carrer i de 54.88 m snm a la part més baixa, un estrat format per sorres soltes corresponents també a un nou nivell per a la preparació de l'asfalt (u.e.03), es tracta d'un nivell de 30 cm de potència de sauló.

Vista dels treballs de rebaix de la rasa i de la capa de sorres u.e.03

A tota la rasa, a una cota de 66'58 m snm a la part est i 54'88 m snm a la part oest de la rasa i coberta per la u.e.03, es documentà un nivell de terra de color marró fosc i textura argilosa amb molta presència de restes vegetals i una potència de 10 cm (u.e.04) que ha estat interpretat com el terreny vegetal anterior a l'asfaltat del carrer.

Per sota de la u.e.04, es localitzà un estrat format per terra de color vermell bastant compacta amb restes carbonatades i pedres (u.e.05) amb una potència documentada de 50 cm i que s'ha interpretat com un nivell de terres abocades per a l'anivellament del terreny. Aquest estrat es trobava a la part est a una cota màxima de 66'48 m snm i mínima de 65'98 m snm i a la part oest de la rasa a una cota màxima de 54'48 m snm i mínima de 53'98 m snm.



Vista del tall estratigràfic de la rasa

Al llarg de la rasa es varen documentar fins a 4 estructures de servei encara en ús, es tracta de 3 estructures de formigó que en el seu interior alberguen el cablejat de l'enllumenat públic i una estructura corresponent a un tub per a la conducció d'aigua.

Així, tenim que a 53 metres de l'inici de la rasa (cantonada del carrer del Polvorí amb Avinguda Francesc Ferrer i Guàrdia) i a una cota de 57'68 m snm, coberta per la u.e.02, es documenta la primera de les estructures corresponent a una estructura de formigó d'1 m d'amplada i 30 cm de potència per al cablejat de l'enllumenat públic (u.e.06). Aquesta estructura cobreix a la u.e.04 i se li adossa la u.e.03.



Vista de l'estructura per enllumenat públic u.e.0, encerclada en vermell

Posteriorment, a 17 metres de l'inici de la rasa (cantonada del carrer del Polvorí amb Avinguda Francesc Ferrer i Guàrdia) i a una cota de 63'38 m snm, coberta també per la u.e.02, es documenta la segona de les estructures corresponent a una estructura de formigó d'1 m d'amplada i 30 cm de potència per al cablejat de l'enllumenat públic (u.e.07). Aquesta estructura cobreix a la u.e.04 i se li adossa la u.e.03.

A 6 metres de l'inici de la rasa (cantonada del carrer del Polvorí amb Avinguda Francesc Ferrer i Guàrdia) i a una cota de 65'13 m snm, coberta per la u.e.02, es documenta la tercera de les estructures corresponent a un tub de ferro circulars amb un diàmetre de 25 cm per a la conducció d'aigua (u.e.09). Aquesta estructura cobreix a la u.e.04 i se li adossa la u.e.03.

Finalment, a 1 metre de l'inici de la rasa (cantonada del carrer del Polvorí amb Avinguda Francesc Ferrer i Guàrdia) i a una cota de 66'78 m snm, coberta per la u.e.02, es documenta la última de les estructures corresponent a una estructura de formigó d'1 m d'amplada i 30 cm de potència per al cablejat de l'enllumenat públic (u.e.08). Aquesta estructura cobreix a la u.e.04 i se li adossa la u.e.03.



Vista final del tram est de la rasa un cop rebaixat

8. CONCLUSIONS

La intervenció arqueològica realitzada a la zona del carrer del Polvorí, tenia com a finalitat la localització i documentació de possibles restes arqueològiques, tal com la documentació del refugi 744, que podia aparèixer durant les obres de canalització d'un nou tub per portar aigua freàtica.

En aquest sentit s'ha de concloure que els resultats han estat del tot negatius. El motiu que, possiblement, ha condicionat aquestes dades ha estat l'escassa profunditat de la rasa (1'10 m). Tota l'estratigrafia documentada tenia una cronologia molt moderna, degut segurament a les obres realitzades en motiu dels jocs olímpics del 1992, que van

provocar una reurbanització dels carrers de les zones properes a l'estadi Olímpic i als accessos a la muntanya de Montjuïc.

Malgrat el resultat de la intervenció, es fa necessari continuar amb les intervencions arqueològiques preventives a la zona, ja que no queda descartada la possibilitat de la presència de restes arqueològiques a la zona.



Vista final dels rebaixos de la rasa

9. BIBLIOGRAFIA

CIRICI, A. (1971): *Barcelona pam a pam*. Editorial Teide. Barcelona

DURAN I SANPERE, A. (1972): *Barcelona i la seva història*. Vol I. Barcelona

DDAA. (1982): *Gran geografia comarcal de Catalunya. Introducció, Barcelona, Baix Llobregat*. Enciclopèdia Catalana. Barcelona

DDAA. (1992): *La ciutat consolidada (Segles XIV-XV)*. Història de Barcelona. Vol. III, Barcelona

DDAA. (2001): *Patrimoni geològic de Catalunya*. Enresa.

FABRE, J; HUERTAS, J. (1977): *Tots els barris de Barcelona. L'eixample i la Barcelona vella*. Volum V. Edicions 62. Barcelona

ANNEX I: Relació d'Unitats Estratigràfiques

ANNEX II: Llistat Fotogràfic

- Foto 001: Vista inicial de part de la zona de la rasa
- Foto 002: Vista dels rebaixos de la u.e. 01
- Foto 003: Vista de la u.e. 02
- Foto 004: Vista dels rebaixos de la u.e.02
- Foto 005: Vista de la u.e. 03
- Foto 006: Vista del tall estratigràfic
- Foto 007: Vista del tall estratigràfic
- Foto 008: Vista del tall estratigràfic
- Foto 009: Vista final de la rasa un cop oberta
- Foto 010: Vista final de la rasa un cop oberta
- Foto 011: Vista del procés d'obertura de la rasa
- Foto 012: Vista del procés d'obertura de la rasa
- Foto 013: Vista de l'estructura pel cablejat de la llum pública, u.e.06
- Foto 014: Vista de l'estructura pel cablejat de la llum pública, u.e.06
- Foto 015: Vista de l'estructura pel cablejat de la llum pública, u.e.07
- Foto 016: Vista de l'estructura pel cablejat de la llum pública, u.e.07
- Foto 017: Vista de l'estructura pel cablejat de la llum pública, u.e.07
- Foto 018: Vista de l'estructura del tub d'aigua, u.e.08
- Foto 019: Vista de l'estructura pel cablejat de la llum pública, u.e.09
- Foto 020: Vista de l'estructura pel cablejat de la llum pública, u.e.09
- Foto 021: Vista de l'estructura pel cablejat de la llum pública, u.e.09
- Foto 022: Vista final de part de la rasa oberta

ANNEX III: Fotografies

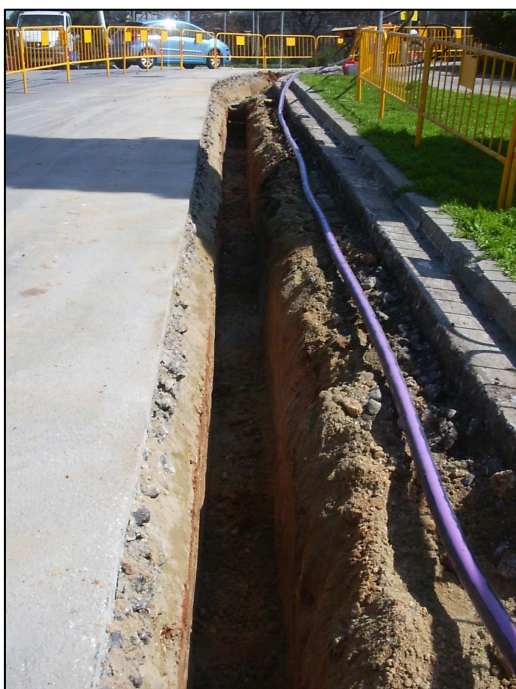


Foto 09

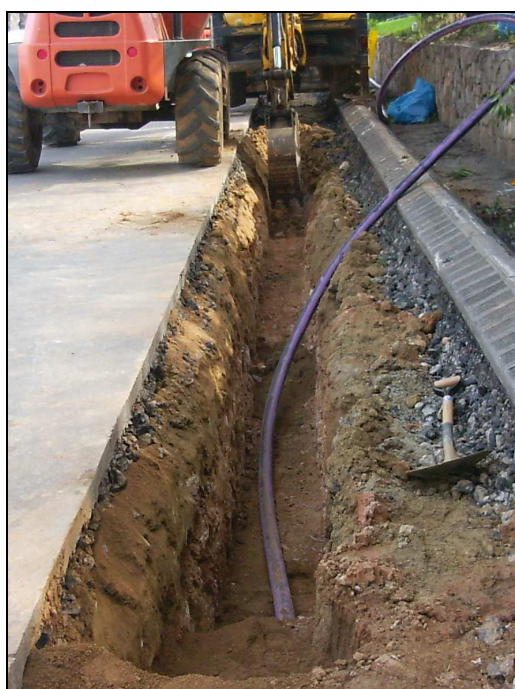


Foto 11



Foto 16



Foto 18

ANNEX IV: Planimetria